

2027年度

桜の聖母短期大学

学校案内

男女共学スタート
新しい歩みを共に。

■キャリア教養学科

■生活科学科 福祉こども専攻
こども保育コース

詳細は
Webを
チェック!



夢へとつなぐ 桜の聖母短期大学の学び

桜の聖母短期大学は

一人ひとりの夢を実現するためのチカラを伸ばす、
独自の教育プログラムと多彩なカリキュラムが特長です。

専門性の高い知識と実践力を身につけ、
地域の人と関わり人間力を育み、
未来を咲かせる舞台がここにあります。

入学してから夢を見つけて
社会へ羽ばたいた先輩たちもたくさん。

共にジブンを磨き、
なりたいジブンを叶えましょう。



建学の精神

愛と奉仕に生きる
良き社会人の育成

福島の未来を考え、
行動する力を身につけます

桜の聖母短期大学は、カトリックの精神に根ざした人間観・世界観に基づく知的・倫理的見識を養い、豊かな心と深い教養を持って「愛と奉仕に生きる良き社会人を育成」することを目的としています。

桜の聖母短期大学が 選ばれている理由

桜の聖母短期大学では、県内外への高い就職率、4年制大学への編入学など、確かな進路実績を積み重ねております。豊かな学びの中で学生一人ひとりが成長し、「聖母で良かった」と自信と誇りを持って未来へ羽ばたいています。

就職率

2025年3月卒業生の就職希望者に対する就職率

98.8%

キャリア教養学科 **97.6%** こども保育コース **100%**

就職先など実績について詳しくは各学科の紹介ページをご確認ください。

4年制大学への編入学試験合格実績

2026年3月
卒業生実績
※延べ人数

6名

国公立 **4名**
私立 **2名**

1999年3月卒業生～2026年3月卒業生

累計 **428名** 国公立 **187名**
私立 **241名**

編入学サポートや近年の実績について詳しくは7ページをご確認ください。

公務員試験合格者

2026年3月
卒業生実績

2名

うち、
こども保育コース
11年累計

2016年3月卒業生～2026年3月卒業生

累計 **62名** **41名**



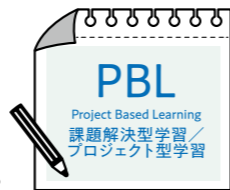
1955年の開学以来、専門力・実践力の向上を目的とした当校ならではの授業を行ってきました。男女共学化により、これまで以上にコミュニケーション能力を高め、自己理解や進路選択の幅を広げる授業を展開し、活気あふれる短期大学を目指してまいります。

INDEX

桜の聖母短期大学が選ばれている理由	3	交通アクセス／先輩たちの出身校	26
ふくしまに根付いた大学	4	学生サポート体制／聖母生専用アパート	27
桜の聖母短期大学ならではの学び	5	学生納付金等一覧／長期履修制度／社会人学生支援	28
キャリア支援	6	学費支援制度のご案内	29
資格×成長マップ	8	学園祭／サークル活動	30
キャリア教養学科	10	学長から皆さまへ	31
生活科学科 福祉こども専攻 こども保育コース	18	沿革	31

一人ひとりの可能性を伸ばす、 ふくしまに根付いた大学

地域社会やコミュニティーへの貢献意識を高め、教養と実践スキルを身につけ、自信を持って、社会へ。
夢を持ち輝くことで地域の未来を創造します。



“復興人”を育てる
福幸学 × 「福島学」

福島を知り、学び、世界に発信!

福島学は「復興人」を育てることを目的とした、学科や学年を問わず履修できる授業です。福島が現在、直面するさまざまな課題と向き合い、地域の方々や多様な分野の専門家との交流と連携を通して、福島の未来を想像し、行動できる力を身につけます。「地域づくりをしたい」という学生が、福島で生き、福島を学ぶ一人の人間として、当事者意識を育むようなカリキュラムになっています。

被災地を訪れることで身につく学び

東日本大震災・原子力災害伝承館や、震災遺構の浪江町立請戸小学校を訪れるフィールドワークに参加しました。実際に現地を見学すると、同じ県内でも知らなかったことが多く、他人事なところがあったなと痛感しました。災害が発生した際には、私たちが他の人々のお手本になるような行動をすることで、周りの人々を助けられるのではないかと、見て終わりでなく次につながる経験になりました。「福島学」は絶対おすすめの授業です。

キャリア教養学科
2026年3月卒
石井 万瑛
福島県立郡山商業高等学校出身

地域へ目を向け、課題発見力を身につける授業です。地域形成の仕組みや考え方を学ぶところから始まり、実践的に地域の方々とながたり、地域づくりに独自の視点で取り組んでいる方を招いて話を伺ったりと、ソーシャルデザインの原則に基づき地域について考えます。地域の課題を探り、「自分事」として捉え、貢献するとはどういうことなのか、しっかりじっくりと模索していきます。

ソーシャルデザイン
に取り組む

地域形成論

地域の本質的課題を探る視点を育む

「地域」を見つめることで「自分」を形成

地域にどのような課題があるのかを探り、「自分事」として捉える力を身につける授業です。また、地域で活躍しているさまざまなゲストスピーカーの方をお招きし、地域に貢献するとは何かを学びます。ないもの探しではなくあるもの探しをして、地域に「あるもの」や自分に「あるもの」を見つけていくことができるようになります。他の場面でも活かすことができる、地域貢献に必要な力を学び、自分の考え方の変化も実感できます。

キャリア教養学科2年
長谷川 莉那
福島県立郡山商業高等学校出身

認定こども園との連携

親子のひろば「さくらっこ」

子どもや保護者との交流を通し、実践力を身につける

親子のひろば「さくらっこ」は、野外保育の企画運営、子育て支援の事例検討など、子どもたちと触れ合いながら多角的な視点で保育を捉える経験を積むことができます。

子どもたちと触れ合い広がる視野

親子のひろば「さくらっこ」は、継続して何度も参加している子どもが多く、子どもの心や身体の発達、成長を間近で感じることができるのが楽しみです。授業で学んだことをふまえて子どもと遊んだり、また親子のひろば「さくらっこ」で体験したことを授業で発表したりと、学内での実践の場になっています。

子ども保育コース2年
渡邊 愛子
福島成蹊高等学校出身

桜の聖母短期大学ならではの学び

本学はカトリックの精神に基づき、人間の尊厳と隣人愛を大切にする学びを展開しています。福祉や国際社会、平和への理解を深める本学ならではの特色ある授業を通して、思いやりの心と実践力を育みます。

キリスト教学
〈自分らしい生き方を学ぶ〉

神を愛し、自分を愛するように隣人をも愛することを心に刻む

キリスト教の価値観やボランティア精神を学ぶとともに、実際にボランティア活動に参加することにより、地域貢献を果たす重要性を再確認することができます。

東日本大震災前までコングレガシオン・ド・ノートルダム修道院に展示されていた貴重な資料を保管する「コングレガシオン・ド・ノートルダム記念室」



福祉学
〈ボランティア活動〉

誰かのためになる喜びを実感できる

建学の精神に基づき、「愛と奉仕」「共に生きる」とは「どのような生き方なのか」を自ら考え、実践します。ボランティア活動に携わっている方を講師に迎え話を聞いたり、実際に地域社会に出て3時間以上のボランティア活動を行ったりします。自分を見つめ、地域社会の課題に気づき、応えていく力を養います。



国際ボランティア〈カナダで国際レベルのボランティア体験〉

国は違っても、心は通じ合える

創立者マルグリット・ブルジョワの足跡を巡り、建学の精神「愛と奉仕の精神」を学ぶことを目的としてカナダのモントリオール、ケベックなどの都市を巡ります。

姉妹校であるマリアノポリス大学では「語学研修」「異文化研修」を行い、現地の学生と交流します。

カナダのたくさんの歴史的施設や文化、暮らしに直接触れることで、自らの成長を実感できる体験になります。

国際平和論
〈沖縄研修〉

戦争と平和を考える機会に

世界には紛争や対立によって欠乏と貧困にあえぐ人々がいることを知り、世界平和について考えます。そして戦争や沖縄の歩んできた歴史について学び、実際に沖縄戦地や施設を巡って、現地のガイドに話を伺います。人類の戦争の歴史を肌で感じ、平和の尊さや命の大切さを理解するとともに、平和のために自分たちができることを考える貴重な体験ができます。





学科共通 キャリア支援

進路の選択肢を広げ、実現へ。

本学では、学科や専攻の垣根を越え全教員が一体となり、学生一人ひとりの進路をサポートします。夢の実現に向けて着実に基礎学力を上げ、主体的に学ぶ姿勢を身につけていきます。

本学独自の進路支援体制

キャリア支援センター

キャリア支援センターと顧問教員は日々情報を共有しながら、学生の進路(就職・編入学)をサポートしています。

顧問制度

顧問教員は高校でいうなら担任のような存在です。学生の身近な相談役となり、悩みや一人ひとりの進路に対してもしっかりと向き合います。

桜の聖母短期大学の
就職率 ※2025年3月卒業生実績 **98.8%**

就職活動サポート

一人ひとりの個性を大切にキャリア支援

キャリア支援センターでは、進路に関するさまざまなニーズに対し、最新データをもとに、きめ細かな支援を行っています。

求人票や過去の問題、就職関連資料も自由に見ることができます。また希望の進路に合わせた講座や個別面談を通じて、学生一人ひとりのキャリア形成を考え「なりたい自分」を見つけるためのサポートを行います。



学生全員との進路面談

希望の進路実現に向けて、学生全員との個別面談の機会を設けています。キャリア支援センターと顧問教員が連携をはかりながら、学生一人ひとりの資質を活かせるように相談・支援を行っています。これは小規模で、双方向の対話を重視する本学ならではの取り組みです。

公務員試験対策講座

公務員を目指す学生のために、公務員試験対策講座を無料で開講しています。試験の狙いを定め、教養試験・面接試験に向けた対策を実施します。また直前期には、本試験に準じた模擬試験を実施することで、実力アップを図ります。



就職支援プログラム

本格的な就職活動を前に「自己分析」「業界・企業・職種研究」「エントリーシート対策」「面接対策」など、実践的な内容のセミナーを開催しています。就職活動に必要な最新の情報を得ることができます。



業界・企業研究セミナー



各学科専攻コースの卒業生から、今の仕事のこと、就職活動のことを直接聞いたり、各企業の担当者から、会社概要や業務内容などの説明を受けたりすることができます。

2年生の内定報告会

就職内定を得た2年生による、就職活動報告会を開催しています。先輩がどのように活動を進め内定したのか、実際の体験を聴くことができます。



2021年3月卒業生～2026年3月卒業生 公務員試験合格者

福島県 福島市 一般行政 2名	福島県 本宮市 保育士 2名
福島県 学校事務 1名	福島県 会津若松市 保育士 1名
福島県 二本松市 一般行政 1名	福島県 相馬市 幼稚園教諭 1名
福島県 二本松市 土木 1名	福島県 浪江町 保育士 1名
千葉県 野田市 一般行政 1名	福島県 国見町 幼稚園教諭・保育士 1名
福島県 福島市 保育士 3名	東京都 足立区 保育士 1名
福島県 二本松市 保育士 6名	



桜の聖母短期大学で学ぶ大きなメリットの一つとして、注目されています。

編入学ガイダンス

編入学希望者のための包括的なガイダンスを行い、目指す4年制大学の研究を始めます。

編入学試験 対策講座個別指導

個々の目標に合わせた編入学試験対策を行います。

編入学合格者 報告会

編入学に合格した2年生から学習方法を聞くことができる機会です。

*編入学サポートは学科専攻ごとに、より専門的にを行います。

編入学サポート

さらなる学びのステージへ。

編入学希望者のためのガイダンスにはじまり、個々の目標に合わせた個別指導、合格者報告会、さらに編入後を見据え研究計画や研究への基本姿勢について学ぶ編入学試験合格勉強会など、「もっと学びたい!」という学習意欲に応える万全な体制を整えています。

2022年3月卒業生～2026年3月卒業生 編入学試験合格者

上智大学 神学部 1名	郡山女子大学 家政学部 3名	※延べ人数
福島大学 行政政策学類 11名	尚絅学院大学 心理・教育学群 2名	
福島大学 人間発達文化学類 4名	東北学院大学 経営学部 1名	
岩手大学 人文社会科学部 1名	東北学院大学 教養学部 2名	
山形大学 人文社会科学部 3名	鎌倉女子大学 児童学部 1名	
高崎経済大学 地域政策学部 1名	鎌倉女子大学 教育学部 1名	
法政大学 社会学部 1名	宮城学院女子大学 学芸学部 1名	
相模女子大学 人間社会学部 1名	山梨県立大学 人間福祉学部 1名	
医療創生大学 心理学部 1名	大妻女子大学 文学部 1名	

他、筑波大学、宇都宮大学、秋田大学、都留文科大など、多くの国公立・私立大学への実績があります。

個人に合わせた手厚いサポートが魅力

桜の聖母短期大学では、編入学合格を目指した手厚いサポートを受けることができます。英語や小論文の対策にとどまらず、面接(口頭試問)や志願理由書についても、何度も推敲を重ねながら準備を進め、完成度を高めます。情報が少なく対策が難しい編入学試験ですが、個々の状況に応じた丁寧な指導を受けられます。また、フィールドワークやグループワークなどを通じて、座学だけでは得られない実践的な学びの機会が豊富にあります。そうした経験の積み重ねが、進学に向けての自信へと繋がっています。



キャリア教養学科
2026年3月卒
松本 瑚乃夏
福島県立福島東高等学校出身



就職活動スケジュール

1年生												
4月	5月	6月	7月	8月	9月	10月	11月	12月	1月	2月		
入学 キャリアガイドブック配布						進路ガイダンス 進路カード提出 就職活動スタート講座					企業発見セミナー	
							就職活動基礎講座		内定報告会			
自己分析、業界企業研究												
個別相談・支援												
2年生												
3月	4月	5月	6月	7月	8月	9月	10月	11月	12月	1月	2月	3月
個別相談・支援												
企業説明会												
エントリー、エントリーシート・履歴書提出												
面接試験												
内々定						内定						
こども保育コース		個別面談 就職対策講座		園見学→履歴書提出→面接試験→		園見学→履歴書提出→面接試験→		園見学→履歴書提出→面接試験→		園見学→履歴書提出→面接試験→		
						内定→						
卒業												

資格×成長マップ

きっとアナタが夢に一步近づける学び

とにかく地元就職に強い! キャリア教養 学科



幅広い学びは
全て自信につながります!

2026年3月卒 石井 万瑛
福島県立郡山商業高等学校出身

所定の課程、科目を修了すれば取得できる資格・免許

- **司書**
本の貸出、返却カウンター業務や書架整理、利用傾向の把握・調査・相談の受付などを通して、図書館を利用しやすくする仕事です。
- **社会福祉主事任用資格**
本来、福祉事務所のケースワーカーの任用資格ですが、社会福祉施設職員などの資格にも準用されています。また、社会福祉の基礎的な学習をしたと見なされることから、資格を持っていることを条件としたり、要望されたりする職場も多くあります。
- **ビジネス実務士[®]**
一般財団法人全国大学実務教育協会が認定する称号で、ビジネス能力のある職業人としての基礎知識・技能を幅広く有することを証明するものです。
- **実践キャリア実務士**
自分自身でキャリアを切り拓き、成長していくために必要となる知識や社会で通用する実践力を認定する資格です。
- **情報処理士**
情報社会において必要とされる情報処理に関する知識と技術を身につける資格です。

さらに学びを活かして受験できる資格

- ファイナンシャルプランナー(FP)
- 医療事務
- ITパスポート
- 日商簿記
- TOEIC[®] など
- ピアヘルパー
- 観光英語検定
- 英検

資格取得サポート制度

各試験合格者には
受験料全額キャッシュバック!!
※キャッシュバックの対象となる条件があります。
(日商簿記2級、英検2級以上、TOEIC650点以上)

子どもと一緒に 成長する私を見つける 生活科学科 福祉こども専攻 こども保育コース



保育現場で活躍する
実践的な環境です!

2年 田中 奈桜
福島県立福島北高等学校出身

所定の課程、科目を修了すれば取得できる資格・免許

- **保育士資格**
保育所、児童養護施設などの児童福祉施設(対象年齢0~18歳未満)で、保護者に代わり保育を担う子育ての専門家となるための資格です。
- **社会福祉主事任用資格**
- **保育教諭**
「幼保連携型認定こども園」は、学校教育と保育を一体的に提供する施設であるため、その職員である「保育教諭」については、「幼稚園教諭免許状」と「保育士資格」の両方の免許・資格を有していることを原則としています。
- **幼稚園教諭二種免許状**
幼稚園は満3歳から小学校入学までの幼児を教育し、年齢にふさわしい適切な環境を整え、心身の発達を支援するための「学校」です。幼稚園教諭免許状は、学校教育法に定められた幼稚園の教育に携わる「教員」となるために必要な免許です。

学びを活かして受験できる資格

- **ピアヘルパー**
「ピアヘルパー」とは、学生を対象とした日本教育カウンセラー協会認定資格。若者と同等の立場で相談を受けたり、各種サークル等の世話役やボランティアを行う際に有効なスキルを持つ事を示す資格です。
- **ネイチャーゲーム[®] リーダー**
山や森はもちろん、公園や校庭、園庭など身近な自然のフィールドの中で子どもたちを自然の中へと案内できるように学びます。子どもたちは自然の中で心動かす体験、遊びを通して、自然と共に生きるよこびをわかちあうことができます。
- **幼児体育指導者検定 1級・2級**
「幼児体育指導者」とは、幼児期の子どもたちに体育のおもしろさや素晴らしさ、からだを動かすことの楽しさを伝える指導者で、子どもたちへの「運動あそびの指導レベル」を認定する検定です。
- **自然体験活動指導者 (NEALリーダー)**
子どもたちの「生きる力」を育み、健やかな心と体、人と人とのより良い関係を築いていく上で、自然体験をはじめとした体験活動を経験することは重要なことです。自然の中で感性を磨いたり、土地の伝統文化や食文化に触れたり、専門的な知識と技術をもって自然体験活動の普及や振興に貢献するのが「自然体験活動指導者」です。
- **こども音楽療育士** ※詳細は23ページ参照

キャリア教養学科のオススメポイント

Point

幅広いキャリアイメージ

就職率* 2025年3月卒業生実績 **97.6%**
編入学合格者 2026年3月卒業生実績 **5名**

*就職率=就職者/就職希望者

司書資格取得者 2026年3月卒業生実績 **10名**
社会福祉主事任用資格 **9名**
ビジネス実務士 **15名**
実践キャリア実務士 **7名**



確かな成長力

「今の短大に入学してあなたの能力や知識はどの程度向上しましたか?」という問いに対する回答

ねばり強く取り組む力 **88% (76%)** 全国比+12ポイント

人前で発表する力 **84% (72%)** 全国比+12ポイント

現代社会の抱える様々な問題を理解する力 **91% (75%)** 全国比+16ポイント

※()内は全国平均

資料:一般財団法人 大学・短期大学基準協会 [2025年度 短期大学生調査]

自分の未来をイメージし、可能性を広げる5つの推奨履修モデル

- 地域デザインモデル
- グローバル観光モデル
- ビジネスキャリアモデル
- デジタル情報モデル
- 4大編入モデル

※詳細は12~13ページ参照



こども保育コースのオススメポイント

Point

専門分野への高い就職実績

就職率* 2025年3月卒業生実績 **100%**
*就職率=就職者/就職希望者

専門職への就職率 2025年3月卒業生実績 **100%**

公務員合格者 過去11年累計 **41名**

編入学合格者 過去10年累計 **11名**

専門資格・免許の高い取得率

資格・免許取得者数 2025年度3月卒業生実績 **29名**

保育士資格 **29名**

幼稚園教諭二種免許状 **29名**



幼保連携型認定こども園との共同授業

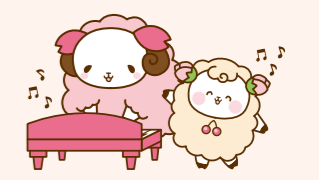
親と子のひろば「さくらっこ」

本学独自の実践的な活動

卒業後も帰ってくる事ができる場所

卒業生による「さくらミリアム会」

こども保育コースの同窓会



キャリア教養学科

グローバル化する情報社会で必要とされる経済、心理、語学、ICT、文化などに関する高度な教養を学ぶとともに、職業スキルとコミュニケーション能力を身につけ、主体的に学び続けることで「なりたい自分」の実現に向けて行動できる力を養い、コミュニティーに貢献できる人材を養成します。

変化し続ける社会に対応する能力を養う
教養、職業スキル、コミュニケーション能力を磨き

所定の課程、科目を修了すれば
取得できる資格・免許

- 司書
- ビジネス実務士[®]
- 社会福祉主事任用資格
- 実践キャリア実務士
- 情報処理士

学びを活かして受験できる資格

- ファイナンシャルプランナー (FP)
- ITパスポート
- 観光英語検定
- 実用英語技能検定
- TOEIC[®]
- 医療事務
- ピアヘルパー
- 日商簿記

など

2年 長谷川 莉那
福島県立郡山東高等学校出身

2年 青砥 陽菜
桜の聖母学院高等学校出身

features キャリア教養学科ならではの特長

01 「5つの推奨履修モデル」による「キャリアオーナーシップ」の育成

5つのモデル（地域デザイン・グローバル観光・ビジネスキャリア・デジタル情報・4大編入）を参考に科目を履修することにより、「キャリアオーナーシップ（キャリアに対する自立性・主体性）」を育成します。

02 多様な進路の選択が可能

入学時点で進路が明確に決まっていなくても大丈夫です。多様な科目から自由に履修が可能であるため、4年制大学への編入志望から一般企業の就職へ途中から変更するなど、進路変更に対応できます。

03 県内有力企業における高い就職率

毎年度、上場企業など県内有力企業に高い就職率を誇っています。こうした実績を維持することができるのは、優秀な人材を長年輩出してきたことにより築かれた企業との信頼関係にあります。

04 公務員試験に対応した質の高い授業

公務員になるために必要な知識を習得できる「地域形成論」や「公共政策論」などの専門科目が履修可能です。また、専門講師による質の高い授業と出題傾向を的確に捉えた試験対策講座など、充実した支援体制が整っています。

05 「4年制大学への編入」に向けた充実の支援と高い実績

本学は、東北地方の私立短大の中でトップクラスの編入実績を誇ります。編入学希望者のためのガイダンス、個々の目標に合わせた個別指導、合格者報告会、さらに編入後を見据えた編入学合格勉強会などを実施し、「もっと学びたい!」という学習意欲に応える万全な体制を整えています。

06 県北地方では唯一の「司書課程」を設置

現代社会に必要な情報検索力、情報整理力を育成する司書課程を設けています。図書館情報センター内で司書資格を持つ教員の指導により、貸出・返却業務や蔵書管理などの実務経験を積むことができます。

07 資格取得に向けた万全のサポート体制

ファイナンシャルプランニングや医療事務、TOEICなどの資格取得に直結した授業を履修できるほか、キャッシュバックによるサポート体制も万全です。
★資格取得サポート…日商簿記2級、英検2級、TOEIC650点以上の取得で受験料全額をキャッシュバック。

編入学試験の合格実績 2017年3月卒業生～2026年3月卒業生

国公立大学：上智大学（1名）、筑波大学（1名）、新潟大学（1名）、宇都宮大学（1名）、福島大学（26名）、山形大学（5名）、秋田大学（2名）、高崎経済大学（4名）など

私立大学：法政大学（1名）、白百合女子大学（1名）、跡見学園女子大学（1名）、鎌倉女子大学（1名）、東北学院大学（6名）など

合計84名

公務員試験の合格実績 2019年3月卒業生～2026年3月卒業生

- ★福島県：警察官B（2名）、警察事務（1名）、学校事務（1名）
- ★福島市：行政事務（4名）
- ★千葉県野田市：一般行政（1名）
- ★二本松市：行政事務（4名）、土木（1名）

合計14名

編入学試験の合格体験記

福島大学 人間発達文化学類
充実の授業や
手厚いサポートが魅力

細谷 優羽
2025年3月卒
福島県立会津高等学校出身



桜の聖母短期大学は、キャリア教養特講や専門英語演習をはじめとする編入対策の授業が充実しています。また、志望理由書や小論文の添削など様々なサポート体制が整っていることに加え、面接練習では多くの先生が親身に対応してくださる温かい学校です。今後は、被災者に対する偏見や差別をなくすための教育に取り組んでいきたいと思ひます。

なりたいジブンを実現させる 5つの推奨履修モデル

自らのキャリアアップや目指すべき就職に役立つ履修モデルを提示します。



model 1

地域デザイン モデル

公務員などの地域に根ざした職業への就職を目指します。

履修科目例

地域形成論／公共政策論／プランニング入門
／図書館概論／医療事務／福島学 など

目指せる資格

公務員／司書／医療事務 など

活躍が期待できる場

公務員／司書／医療事務／新聞社 など
地域に密着した企業



model 2

グローバル観光 モデル

語学力を活かした観光業などサービス業への就職を目指します。

履修科目例

観光論／ツーリズム英語／コミュニケーションスキルズ
／TOEIC演習／異文化理解 など

目指せる資格

TOEIC／英検／観光英検 など

活躍が期待できる場

ホテル等の観光業／サービス業などの企業、
留学 など



model 3

ビジネスキャリア モデル

あらゆる業種に対応した就職を目指します。

履修科目例

経営学基礎／経済学／ファイナンシャルプランニング
／企業論 など

目指せる資格

FP／ビジネス実務士／実践キャリア実務士 など

活躍が期待できる場

金融業／サービス業／小売業 など
様々な業種の企業



model 4

デジタル情報 モデル

進展するデジタル社会に適した人材の育成を目指します。

履修科目例

AIリテラシー／データサイエンス／情報演習学
／社会調査法入門 など

目指せる資格

ITパスポート／情報処理士 など

活躍が期待できる場

情報通信業を中心とした企業



model 5

4大編入 モデル

4年制大学への編入を目指します。

履修科目例

キャリア教養特講／専門英語演習／経済学／法学
／ライティングスキルズ／特別研究Ⅰ・Ⅱ など

編入学サポート

小論文力および英語力向上のための個別サポート
／面接練習／志望理由書添削 など

活躍が期待できる場

4年制大学



- 公務員になりたい! → 地域デザインモデル
- 海外に関心がある! → グローバル観光モデル
- さまざまな職業に惹かれる! → ビジネスキャリアモデル
- デジタルに強くなりたい! → デジタル情報モデル
- 4年制大学で、もっと学びたい! → 4大編入モデル



通学 & オンラインの 「ハイブリッド授業」

オンラインで授業を履修しても、
卒業単位として認められます!



ハイブリッド授業の ポイント

- ☑ ライフスタイルに合わせた通学スケジュールができる
- ☑ 自分のペースで勉強を進められる
- ☑ 体調に合わせて無理なく通学できる
- ☑ 分からないところは先生に聞くことができる
- ☑ クラスメイトと行事を楽しむことができる
- ☑ 通学定期・学生証が発行される

※オンライン授業で取得できる単位数には上限があり、オンライン授業だけで卒業単位数の修得はできません。

多様な学びが、なりたいジブンを形づくる

福島学では、福島の復興や地域の現状について深く学ぶことができます。授業ではグループワークを通して復興に向けた取り組みを調べ、実際に被災地を訪れるフィールドワークがあり、現地での体験をもとに「福島ミライ創造プロジェクト」として発表を行います。地域の課題解決や未来の福島について考える力を身につけられるところが魅力です。

グループワークが充実してる！



2年 三浦 友莉
福島県立安達高等学校出身

言語だけじゃない、学びがある！



2年 藤井 優華
福島県立白河高等学校出身

アカデミック英語Iは、編入希望の方や、英検・TOEICなどの英語資格試験を目指す方に特におすすめの科目です。少人数体制で授業が展開されるため、学生と教員の距離が近く、気軽に質問や相談ができる環境が整っています。英語の基礎から応用まで着実に実力を伸ばしたい方は、ぜひ履修しましょう。

心理学の授業では、人の心の動きや行動の仕組みを理解しながら、自分自身や周りの人をより深く理解する力を身につけることができます。講義だけでなく、グループワークを通して意見を交わしながら学ぶことで、新たな発見や考え方の違いを実感できることが魅力です。楽しく学びたい人におすすめの授業です。



新しい自分に挑戦中！
2年 松田 結衣
福島成蹊高等学校出身



経済を学ぶ中で、人口減少などの社会問題をデータで分析することにより、地域が抱える問題がより具体的に増えてくるようになりました。数値として客観的に理解することで、これまで気づかなかった地域の現状を自分事として捉え、解決に向けて考える力が身についたと実感しています。

よりよい社会を考えよう！



2年 齋藤 怜菜
福島県立須賀川創英館高等学校出身

2年 長谷川 莉那
福島県立郡山東高等学校出身

情報演習Iでは、WordやExcel、PowerPointの使い方や、セキュリティと情報モラルを学びます。これらを学ぶことで、情報社会に必要な知識を得られます。私自身、パソコンに苦手意識がありましたが、基礎から丁寧に教えてもらえるため、安心して受講することができました。将来も必ず生きる科目だと思います。

デジタル技術がアップ！



(デジタルリテラシー)



図書館を深掘り！
2年 青砥 陽菜
桜の聖母学院高等学校出身

図書館概論は、司書の資格を取りたい人や本好きの人に特におすすめの科目です。図書館の役割や本の種類情報の取り扱いを学びます。本についての紹介など工夫された授業で、楽しく学ぶことができます。読書の楽しみがぐっと広がり、気軽に参加してほしい授業です。ぜひ履修してみてください。

2年 三浦 百絵
福島県立本宮高等学校出身

労働法制と人権は、ハラスメントなどで困らないために役に立つ講義で、主にグループワークが中心です。実際の判例を元に、結果を予測しながら講義内容の理解を深めていきます。将来、働くうえで不安を少しでも減らしたいという方や、いざという時のハラスメントなどの対処方法などを知りたい方におすすめです。

法律を生活から理解すると豊かに！



実践的な問題解決力の向上！ “学びへの前のめり姿勢”を伸ばす アクティブラーニング

キャリア教養学科は、主体的かつ対話的な学習を大切にしています。実践的な問題解決力を習得するために、正解のない問題に取り組む「姿勢」と「思考力」を育む授業が設計されています。

データサイエンス



多様なデータを分析
AIやビッグデータと共存する時代に、特に求められるスキルがデータサイエンスです。事例を軸にプロセスと分析手法を身につけるとともに、課題にも取り組み実践力を養います。

プレゼンテーション



思いを伝える方法
自分の思いを言葉にして伝える力は、これからずっと必要な力。今、この時必要なのは、どんな言葉？どんな表情？どんなジェスチャーなのか…体験して次第に理解することができます。

ノートテイキング



思考の整理術を学ぶ
思考の整理はノートから。板書を写すだけという受け身のノートテイクから、主体的・意識的にノートに書き入れるということはどういうことか…その深さをシェアします。

ビジネス実務



就職活動に直結
実践的な学習を通して、敬語の使い方、名刺交換、電話対応、ビジネスメールや文書の書き方など、ビジネスの基本を学びます。

メンタルヘルス・マネジメント



心身の健康のために
ココロとカラダの健康管理について、科学的かつ実践的に学修するユニークな授業です。グループワークで自己・他者分析を行い、ストレス対処法をじっくり話し合います。

プランニング入門



企画から運営まで
“実行計画”つまりプランニングを通じて、アイデアを拡張する力、企画する力、説得力のある提案方法などを習得。社会に出てから実践的に役に立つ授業です。

知的書評合戦ビブリオバトル



伝える力アップ
5分間で自分のオススメ本の魅力を話し、どれだけ相手を「読みたい!」という気持ちにさせるかの知的書評合戦。この経験が伝える力アップの大きなチャンスになります。

リーダーシップ入門



人と人をつなぎ導く
グループワークを通して主体性を養い、多様な人とつながるコミュニケーション力を習得。自分なりのリーダーシップの定義づけに取り組みます。

図書館の一步前進活用法



図書館がもっと身近に
図書館は本との出会いの場であり、知との出会いの場。司書の資格取得に向けた、本学ならではの多様な授業を行います。

2025年度開講 韓国研修講座

学内の事前研修で韓国の地理や歴史、文化、マナーなどについて学び、異文化に対する理解度と対応力を高めます。そして現地での研修では、学生が主体的に学び、体験を深める姿勢を育むことを狙っています。※こども保育コースの学生も履修できます。

こども保育コース

子どもは、たくさんの人に祝福され、大切に育てられると、自己肯定感が高く、優しさや意欲に満ちた人に成長していきます。本学では、体験や対話を重視し、より深い「子ども理解」を目指します。そして、保育所や幼稚園のみならず、家庭・地域・社会の中で育つ子どもに寄り添った保育者を育成します。



こどもと共に学び、共に成長を目指す

所定の課程、科目を修了すれば取得できる資格・免許

- 保育士資格
- 幼稚園教諭二種免許状
- 社会福祉主事任用資格

学びを活かして受験できる資格

- ピアヘルパー
- 幼児体育指導者検定1級・2級
- ネイチャーゲーム®リーダー
- 自然体験活動指導者 (NEALリーダー)
- こども音楽療育士

2年 菅野 未柚
福島県立福島南高等学校出身

こども保育コースならではの特長

子どもたちと直接交流

01 幼保連携型認定こども園「桜の聖母学院認定こども園」での学び



桜の聖母学院認定こども園 完成予想図



令和8年4月開園の幼保連携型認定こども園「桜の聖母学院認定こども園」と連携し、授業の一環として0歳児から就学前の子どもたちを対象とした保育について学びます。同じ桜の聖母学院としての特長を生かし学生も教員も共に安心して学ぶことができる環境をつくっています。

また、桜の聖母短期大学内の親と子のひろば「さくらっこ」は、地域の子育て支援広場として親子のために開放された集いの場になっています。

本学では学生が子どもと遊んだり、子どもの様子を観察したり、子育ての話を保護者から聴いたりすることで、実践的な学びを得ることができます。保育に関する知識だけでなく、このような経験が大変貴重な学びとなっています。

仲間と話し合ったり、自分と向き合ったり

02 「協働性」と「コミュニケーション力」を磨く



現在、保育現場で求められる能力は、協働性やコミュニケーション力です。これらは様々な授業形態の中で、対話を交わしながら身につけていきます。例えば「保育表現技術」の授業では、グループでディスカッションをしたり、劇を作ったりと、フレキシブルに構成を変えて展開します。これらを通して、今のような保育が求められているかアンテナを張りながら授業を見直し、全教員で学生一人ひとりの個性や希望、夢を理解して、将来の夢の実現に向けてサポートしていきます。



本学独自の万全の進路サポート体制

03 就職率 2025年3月卒100% 「多様な職業」への就職をサポート



保育者はもちろん、子どもに関わるさまざまな職業を目指す学生の夢を叶えられるよう支援します。保育園や企業を見学する際のポイントや、履歴書の書き方なども細かく丁寧に指導します。また、地方自治体へ就職を希望する学生への「公務員試験」「就職試験」全般の対策を行っています。4年制大学の3年次に編入学し、幼稚園教諭一種免許状取得や小学校教員免許状取得を目指す学生には、編入学試験に必要な小論文や英語などの試験対策を指導します。



桜の聖母短期大学 × 桜の聖母学院認定こども園 「地域子育て支援」連携

本学のこども保育コースは、桜の聖母学院認定こども園と連携した「子育て支援」の実施により、保育者の養成に注力します。



VOICE 学生の声

運動の楽しさを
自ら経験し
保育につなげる!

体育実技の授業では、保育現場で使える「リズム体操」や「ゲーム・遊び」を取り入れながら楽しく身体を動かします。また「運動会」は、企画、運営、準備のすべてをクラス全員で行い、チームで協力することの大切さ学びました。さらに、桜の聖母学院小学校の運動会への参加は、こどもたちと直に交流する貴重な体験となっています。



VOICE 学生の声

先生や学生同士の
距離が近く
協調性がアップ

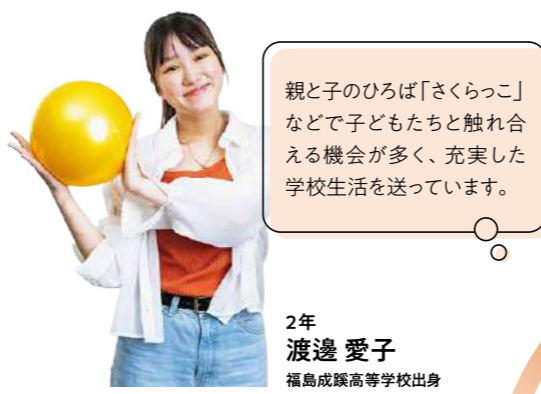
桜の聖母短期大学は1年生から顧問の先生がつき、授業はもちろん、短大生活に関してもなんでも相談できる環境が整っており、安心して過ごすことができます。また、学生同士の話し合いや共同作業が多いことから自然と友達もでき、社会に出てからも役立つ協調性やコミュニケーション力が身についたと実感しています。



実践力を高める

「現場での学び」と 「学びのサイクル」

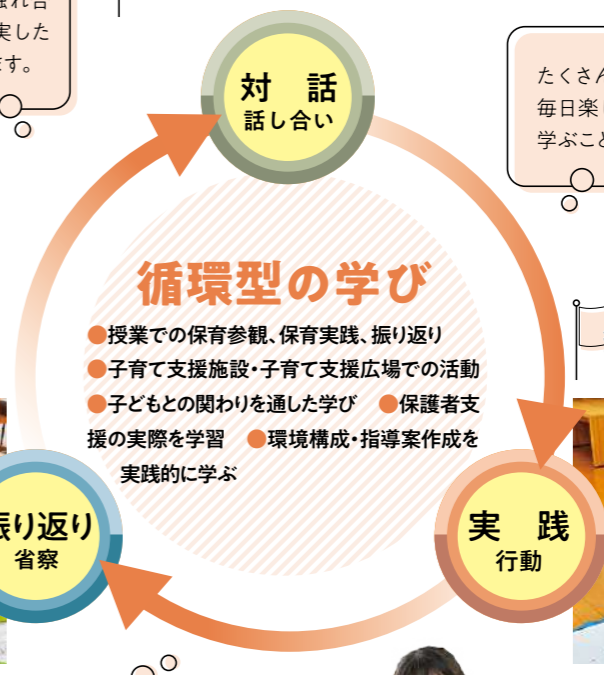
桜の聖母学院認定こども園、親子のひろば「さくらっこ」、地域保育施設などの実際の保育、子育て支援の現場で学び、そして振り返り、「考える力」と「実践する力」を育てながら、「こどもを“わかる力”」を養成します。



仲間と話し合ったり、自分と向き合ったり…
心と心の対話が
繰り返されます。

仲間とコミュニケーション

たくさんの友人と共に、
毎日楽しく保育について
学ぶことができます。



自分自身を振り返る

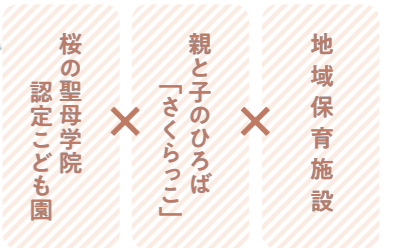


自らを省みると、たくさんの気づきがあります。
この気づきと向上心が
次の実践に活かされ
ます。

多様な「現場」での実践



親子のひろば「さくらっこ」をはじめ、
さまざまな現場を通して実践力が身に
つきます。



ピックアップ
授業

実践的な授業形態による こどもを「わかる力」を身につける学び

赤ちゃんの重さの
人形を使った演習は
緊張感があります

2026年3月卒
伊藤 菜穂
福島県立
本宮高等学校出身

こどもの健康と安全／こどもの保健演習



沐浴人形を使用して、抱っこ、おんぶ、おむつ替え、入浴などの練習を行います。実践を繰り返しながら、自信を持って実習に参加できるようにします。

子どもとの会話から
気付いたことを
共有し合います

保育内容(言葉)の指導法

親子のひろば「さくらっこ」での観察を通して、言葉の指導方法について皆で話し合います。子どもの言葉の発達を追いながら、言葉の持つ力や意味を考えていきます。



2026年3月卒
渡邊 璃夢
福島県立
福島北高等学校出身

みんなで
コミュニケーションを
図りながら学びます!

子どもの理解と援助

2026年3月卒
渡邊 美空
福島東稜高等学校出身



子どもの生活や遊びの実態に合わせて、その発達や学び、つまりきなどの要因や対応を学びます。

こどもと表現

子どもの表現活動がどのようなものか理解し、表現遊びや環境構成など、音楽、造形、身体の見点から乳幼児期の総合的な表現活動を援助するための知識・技能・表現力を身につけます。



特別研究発表会

2年生は、1年次の学習を基に自分の興味・関心のある「心理学」「健康」「言葉」「体育」などのテーマに沿って専門的に研究を行い、学びを深めます。その研究内容や結果、考察、成果について、1年生や教職員などの前でパワーポイントを用いて発表したりステージで実践したりしながらプレゼンします。



実習報告会

すべての保育実習と幼稚園教育実習を終えた2年生は実習を振り返り、これから本格的な実習へ向かう1年生に対し、実習で学んだことをアドバイスする「実習報告会」を行います。1年生にとっては、保育の現場を経験した先輩から体験談、指導案や日誌の書き方などを直接聞いて知識を深めることのできる絶好の機会となります。



進路サポート体制

公務員(保育職)対策も万全

過去11年累計
公務員合格 **41** 名

地方自治体から私立(法人系)まで、保育所や幼稚園、認定こども園への就職を希望する全ての学生に対し、特別学習「就職支援対策講座(保育職)」を開講しています。公務員試験への対策を行うと共に、保育に関するより深い専門的知識の習得を目指します。

福島市、二本松市、郡山市、会津若松市、相馬市、本宮市、国見町、浪江町など、福島県内の多くの市町村に合格実績があります。

COMMENT

公務員を目指す目標を定め、勉強と面接を重ねました

保育士(二本松市)
2026年3月卒
柳沼 陽羽
福島県立安達高等学校出身



保育の現場で子どもと関わる中で、家庭環境や育ちの背景によって支援の必要性が大きく異なることを実感し、一人ひとりに寄り添った継続的な支援ができる公務員保育士を目指したいと強く思うようになりました。試験に向けては、苦手分野から逃げず、毎日少しずつでも勉強を続けることを意識しました。また、なぜ公務員として保育に携わりたいのかを常に考えながら学習し、面接では自分の経験や思いを自分の言葉で伝えることを心がけました。その積み重ねが合格につながったと感じています。

イチオン 01

こどもたちの成長や発達を音楽を通じて支援

大学・短大で
東北初!

こども音楽療育士の 資格取得が可能!



こども音楽療育士とは、こどもたちの成長や発達を音楽を通じて支援することを専門とする資格のことで、具体的には発達に合わせた音楽遊びを行います。音や音楽を使って遊ぶことで、多くのこどもと心と心が通い合うコミュニケーションができるようになります。

本学で必要な単位を取得すれば、資格の認定を受けることができます。取得した場合は、保育、児童福祉、社会福祉等の各施設で音楽療育を実践できるようになります。

※参考：一般財団法人 全国大学実務教育協会HP

広がる活躍の場!

- 福祉施設
- 保育施設
- 教育現場
- 医療機関

イチオン 02

経験がなくても基礎から指導

ピアノ講座が無料で 受講可能!



2年 佐久間 美帆
福島県立
いわき湯本高等学校出身

本学に入学される学生の多くが、ピアノのような鍵盤楽器の未経験者です。しかし経験がなくても大丈夫です。本学ではピアノ講座という個別レッスンを無料で用意しています。

講座は授業の空きコマを利用してレッスン日を設けています。個人レッスンのため、一人一人それぞれのペースで1年間にわたりレッスンを重ねることが出来ます。

上手下手にこだわることなく、人と比べるのではなく、「まず音楽を楽しむことを大切に」をモットーに、第一線で活躍する特別講師がレッスンをを行います。

先生の声

教育学
保育学



楽しく幸せな、やりがいのある保育を目指して

こども保育コース
教授
和崎 光太郎

教育は、人と人とのつながりから始まります。そこで大切なのは、「感謝」です。出会えたことに、ありがとう。一緒にいてくれることに、ありがとう。この思いをお互いが忘れずにいれば、良い関係を続けられます。次に大切なのは、「待つ」ことです。人にはみんな、自分の思いがあります。その思いが言葉にならなくても、気持ちに寄り添いましょう。そうすれば、お互い分かり合えるようになります。3つ目は、「信じる」ことです。何か困難があっても、お互い信じあうことでその困難は乗り越えられ、確かな信頼関係が結ばれます。

本学では専門的な知識だけではなく、このような「人と人とのつながり」について考えていきます。みなさんが子どもとともに、楽しく、幸せな、やりがいのある学校・園の生活を送ることができるよう、みんなで一緒に学び、成長していきましょう。

先生の声

教育心理
臨床学

子どもたちの「最善の利益」を考え続ける

こども保育コース
講師
滝谷 寿美



生まれたばかりの赤ちゃんは世の中をどのように見て、感じているのでしょうか。本学の授業では、発達段階による子どものころの成長を捉える専門的な視点を学びながら「子どもたちはどう感じているのだろう」と一緒に考え、話し合うことで、一人ひとり異なる個性の子どもたちの「最善の利益」を考え続ける視点を持つことを目指していきます。授業や実践を通して教員や学生同士で対話しながら考える機会が多いところが本学の魅力です。子どもたちのころに寄り添える素敵な保育者を目指して一緒に学びましょう。



保育教諭 幼保連携型認定こども園 スプーンこども園



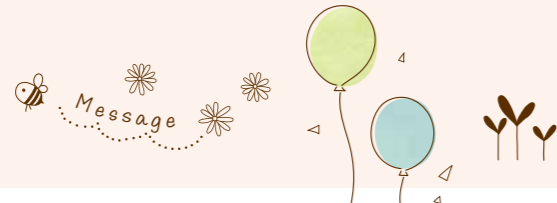
実践的な授業と先生方のサポートが大きな支えに

小野 日陽里

2024年3月卒 / 福島県立福島明成高等学校出身

桜の聖母短期大学は、実践的な授業が充実しているのが特長です。特に「親子のひろば」と「さくらっこ広場」はこどもや保護者と関わる機会が多く、現場に近い環境を体験できたことが魅力でした。在学中の経験を活かしたり、卒業後も先生方にアドバイスをいただいたりしながら、現在は認定こども園の0歳児クラスを担当しています。今後は、発達支援に関わる資格を取得し、こどもの成長を引き出しながら、信頼される保育者を目指したいです。

桜の聖母の編入クラスやゼミ活動で身につけた客観的かつ論理的に考える力がとても生きています。皆さんも桜の聖母で充実した日々を送ってください!



自営業 カフェ えほんはうす (千葉県)



保育の経験を原点に子どもたちが集うカフェを開業

平間 美帆

2017年3月卒 / 桜の聖母学院高等学校出身

桜の聖母短期大学で学んだ時間は、私の保育の原点です。授業では知識を身につけるだけでなく、仲間と保育観を語り合い共有する機会が多くありました。その経験は保育士となってからも自分の考え方の軸となり、子どもに寄り添う姿勢の土台になっています。また、短大で出会った友人たちは、卒業後も変わらず支え合える大切な存在です。

現在私は、絵本のテーマパークのようなカフェ「えほんはうす」の開業を目指しています。絵本を通して子どもも大人も安心でき、自分らしくいられる温かな居場所をつくるのが私の夢です。この想いは、短大で感じた「人とのつながりの尊さ」から生まれました。ここでの学びと出会いに心から感謝しています。

生活支援員 障害者支援施設 大萱荘 (おおかやそう)



学びを活かし障がい者の方を支援しています

樋本 ひかり

2024年3月卒 / 福島県立福島北高等学校出身

桜の聖母短期大学への入学を決めたきっかけは、さまざまな資格を取得するための充実した支援と就職率の高さでした。グループワークの中で自分の考えをまとめ、多くの人の前で発言するという経験は、障害者支援施設の仕事の中でも生きています。現在は利用者の食事、入浴、身体活動などのサポートと、外出時の付き添い、夜間の見守りなど、生活全般の支援を担当しています。日々経験を重ね、資格の取得にも挑戦していきたいです。

進路データ

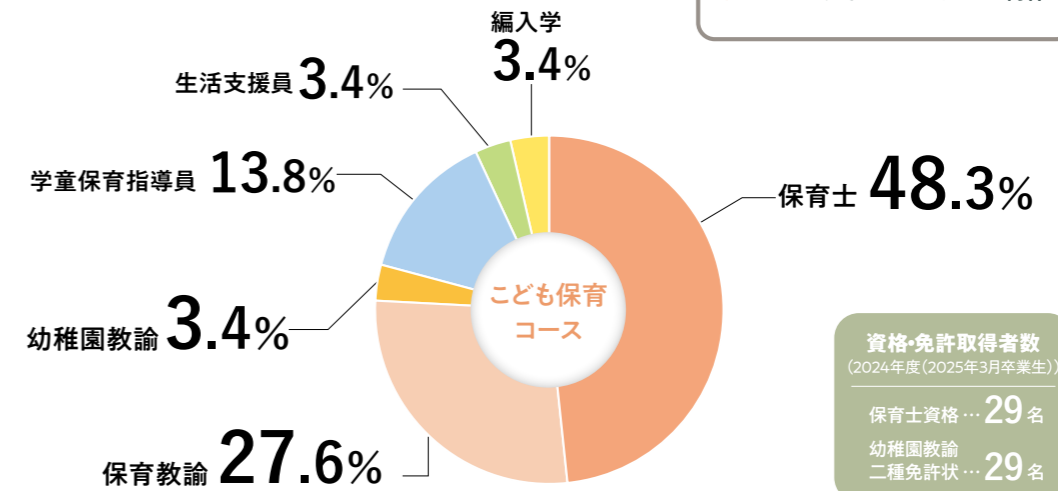
◆2024年度就職率 (2025年3月卒業生)



子どもに関わるあらゆる仕事への就職を支援します

- 子育て支援員、子育て相談員
- 学童保育・放課後児童クラブ
- 子ども向け商品関連 (玩具、衣料、絵本、教材、写真)
- 子ども向け施設 (テーマパーク、ミュージアム、商業施設)
- SNS・メディア・コンテンツ制作

◆2024年度進路グラフ (2025年3月卒業生)



主な就職先

公務員 … 福島市(保育士)、二本松市(保育士)、本宮市(保育士)、浪江町(保育士)、相馬市(幼稚園教諭)

幼稚園教諭・保育教諭 … (学)まゆみ学園、(学)ザペリオ学園、(学)福島文化学園、(学)保原シャローム学園、(学)ルンビニー学院福島ルンビニー幼稚園、(学)福島聖心学園二本松カトリック幼稚園、(学)宝勝寺学園福島わかさ幼稚園、(福)おかもと福祉会おかもとこども園、(福)おかもと福祉会スプーンこども園、(福)松葉福祉会、(福)常照福祉会にわかこども園、(学)白梅幼保連携型認定こども園子どもの森、(学)小原田学園認定こども園こはらだ幼稚園、(学)仙台こひつじ学園認定向山こども園、(学)松原学園幼保連携型認定こども園ひばりが丘幼稚園、(学)寿なとり学園幼保連携型認定こども園、(宗)真宗大谷派宝林寺認定こども園若竹幼稚園、(福)にじろい会あそびまじょこども園

保育士 … (福)青葉学園、(福)福島愛育園、(福)北信福祉会、(福)福島敬香会福島敬香保育園、(公財)星総合病院ほしこの保育園、(学)三育学園聖心三育保育園、(福)あいあい福祉会あいあい保育園、(福)会津報徳会門田報徳保育園、(福)聖母愛真会こじか保育園、(福)聖母愛真会こじか「子どもの家」、(福)なごみキッズガーデンなごみ、(福)徳真会ほうとく保育園、

(福)大生福祉会、(福)どろんこ会、(福)のびのび福祉会のびのび保育園、(株)ニチイ学館 福島いずみ保育園、(福)ふたばの森双葉こどもの園、(福)愛和会、(株)日本保育サービスアスク八山田保育園、(南)エフエス サンフラワー保育園、(南)サングリーンはなさと保育園、アートチャイルドケア(株)、ライクキッズ(株)、(福)奎星学園星の子保育園、(福)山形もがみ会、(福)うぐす拓国会うぐす保育園、(株)JFAキッズワールド春日部園、(株)学研ココファン・ナーサリー、(福)木風会野草舎森の家、(株)さくらさくらみらい

学童保育指導員 … (福)北信福祉会ハッピー学童クラブあづま、渡利学童保育さりん教室、(学)熊田学園、学童クラブ「三河っ子」

生活支援員 … (福)陽光会

一般企業 … (株)オリエンタルランド、ニッポンレンタカー東北(株) ※2023年3月卒業生~2025年3月卒業生 順不同

主な編入先

福島大学(人間発達文化学類)、鎌倉女子大学(児童学部)、尚絅学院大学(心理・教育学群子ども学類)、東京家政学院大学(現代生活学部)、聖学院大学(心理福祉学部)、埼玉学園大学(人間学部子ども発達学科)、山梨県立大学(人間福祉学部) ※2019年3月卒業生~2026年3月卒業生 順不同

2027年度(令和9年度) 学生納付金等一覧

■第1学年学費等(入学手続時) (円)

費用	学科	キャリア教養学科		生活科学科 福祉こども専攻 こども保育コース	
		一般納付者	入学金減免者	一般納付者	入学金減免者
入学金		290,000	150,000	290,000	150,000
授業料(前期)		345,000	345,000	345,000	345,000
施設充実費(前期)		130,000	130,000	130,000	130,000
教育充実費(前期)		60,000	60,000	60,000	60,000
実習費		—	—	24,000	24,000
学生会費		16,700	16,700	16,700	16,700
計		841,700	701,700	865,700	725,700

■第1学年学費等(後期) (円)

第1学年(後期)(口座引落し)	キャリア教養学科	生活科学科 福祉こども専攻 こども保育コース
授業料(後期)	345,000	345,000
施設充実費(後期)	130,000	130,000
教育充実費(後期)	60,000	60,000
あかしや会費	18,000	18,000
計	553,000	553,000

■第2学年学費等 (円)

費用	学科	キャリア教養学科	生活科学科 福祉こども専攻 こども保育コース
第2学年納入金額		1,144,200	1,189,200

※2026年3月現在の内容です。今後変更の可能性があります。

学費支援制度のご案内

桜の聖母短期大学は、「高等教育の修学支援新制度」の対象機関です。

1. 桜の聖母短期大学 入学金減免制度

応募資格・条件	①本学に入学を希望する新入生で、経済的事情により就学困難な者 ②次の家計基準「ア」もしくは「イ」に該当する者 ア. 給与所得者841万円以下 イ. 給与所得者以外355万円以下 ※学生本人の父母又はこれに代わって家計を支えている人(主たる家計支持者一人)の収入金額をいい、「給与所得者」にあつては源泉徴収票の支払金額とし、「給与所得者以外」にあつては確定申告等の所得金額とする。
免除内容	入学金14万円の免除(=入学金が29万円から15万円になります)
募集時期	[2027年度学生募集要項]にある「桜の聖母短期大学入学金減免申請書」一式を、出願期間内に他の出願書類とともに短期大学(入試・広報センター宛)に提出する。
採用決定	本学すべての入学選抜の合格をもって、免除者の採用決定とする。

2. 桜の聖母短期大学奨学金

本学を第一志望とする(学校推薦型選抜・公募推薦の受験予定者)で、学業成績が優秀で品行方正と認められる方を対象とします。出願にあたっては、奨学金候補生として学校長の推薦を受けられる方とします。

出願方法	[2027年度桜の聖母短期大学奨学金制度要項]にある「奨学金給付申請書」他必要書類を提出
出願期間	2026年8月17日(月)~9月4日(金)
選考日	2026年9月19日(土)
採用人数	10名
選考方法	①国語基礎テスト ②面接 ③書類審査
給付額	①授業料の全額: 690,000円 ②授業料の50%相当額: 345,000円【入学手続時に減免】※上記1の「入学金減免制度」と併用可

※2026年3月現在の内容です。

3. 桜の聖母短期大学 被災者特別支援制度

東日本大震災で被災された方、東京電力福島第一原子力発電所の災害により、経済的に学修が困難な方を対象とします。採用者は授業料の減免措置を受けることができます。詳しくは、入試・広報センターまでお問い合わせください。

4. マルグリット・ブルジョワ奨学金

本学院設置母体であるコンプレガシオン・ド・ノートルダム修道会創設者、聖マルグリット・ブルジョワの精神に基づく給付型の奨学金制度です。家庭経済の急変により就学を継続することが困難な方を対象とします。採用者にはそれぞれの事情に応じた学費支援(給付)を行います。

※「2. 桜の聖母短期大学奨学金及び 4. マルグリット・ブルジョワ奨学金制度」は、共に、カナダにある本学院の設置母体であるコンプレガシオン・ド・ノートルダム本部からの寄付金を基に運営されております。

5. 遠距離通学費補助制度

居住地によって、公共交通機関利用に関わる通学費として年間12万円を給付します。詳しくは入試・広報センターまでお問い合わせください。

6. その他の奨学金制度(2025年度参考)

種類	貸与・給付額(月)	
	第一種奨学金(無利子)	自宅通学
日本学生支援機構奨学金 在籍している学校からの 予約採用と、進学後に 申し込む在学採用があります。	自宅外通学	20,000円/30,000円/40,000円/50,000円/60,000円から選択
	第二種奨学金(有利子)	20,000円から120,000円のうち、1万円単位で希望月額を選択
給付型奨学金	自宅通学	(区分により) 9,600円/12,800円/25,600円/38,300円
	自宅外通学	(区分により) 19,000円/25,300円/50,600円/75,800円
2025年度から、国の高等教育の修学支援新制度により多子世帯への支援が拡充され、該当する場合は大学の授業料が減免となります。		

※奨学金の採用については、審査・選考があります。

■長期履修制度のご案内

「長期履修制度」は最短2年間で卒業する短大課程を、じっくり時間をかけ、あなたのペースで単位を修得するユニークな制度です。

長期履修制度による、自由かつマイペースな “カスタムメイド” 時間割。

- ☑ 助走期間の長さも卒業時期も、自分で柔軟に決めてOK。
- ☑ 週休3日でも4日でも、あなた自身が納得できるスケジュール設定でOK。
- ☑ 学びたいだけ学んでOK。最大125単位まで修得可能。
- ☑ 学費は変わらず2年分のみ。

(※卒業必須単位を修得し終えた後も、希望をすれば好きな授業をさらに履修できます。)



■社会人学生を支援します

独自の社会人学生学費減免制度：社会人学生は、 2年間の授業料が最大83万円OFF!

(※減免制度には家計基準等の条件があります。)



- ・夢を追うのに「遅すぎる」なんてことはありません!
- ・あなたが本当にやりたい事を仕事にしませんか?
- ・「ブランク期間が長いけれど仕事に復帰したい!」「保育士や幼稚園教諭の資格を取得し、セカンドキャリアに挑戦したい!」といった方々を応援します。
- ・就活支援も充実! キャリア支援センターが内定獲得まで親身にサポートします。

- ☑ まずはお試して1科目から始めてもOK。「科目等履修生」、「聴講生」、「履修証明プログラム」は入学金不要です。(※履修証明プログラムは、社会人等の学生以外の方を対象に、講習や授業科目を組み合わせるなどして体系的に編成したプログラムです。詳しくは生涯学習センターにお問い合わせください。)

学費 Q & A

延納や分割の方法はありますか?

金融機関からの教育資金借入手続等の理由で、入学手続時に納入すべき学生納付金の全額を納入することが困難な場合、入学金の納入を条件に、延納・分割納入をすることができます。入試・広報センターまでご相談ください。

■ Enjoy! 学生生活

01 学生と地域がつながる 学園祭

本学学園祭の特長は学生全員で作りに上げるところです。体験・参加型のアトラクションコーナーでは、定番のお化け屋敷からお祭り気分を味わえるゲーム系まで、学校全体がテーマパークになります。イートインコーナーでは、地元の大手スーパーとのコラボ弁当や、行列ができるほどキッチンカーが人気です。また、フィナーレのステージパフォーマンスショーはみんなで盛り上がりします。

毎年、卒業生や地域のみなさんにたくさんご来場いただき、最高の思い出づくりになります。



02 校舎内どこでも Free Wi-Fi 利用可能

本学では学生の利便性向上等を目的に、無料の無線LAN接続サービスを提供しています。校舎内のどこでも利用できますので、活用してください。学生専用のノートパソコン(PC)の貸出もあります。



03 桜の聖母短期大学の公認マスコットキャラクター「DREAM+SHEEP」で どりーぷと、妹のぷめりいです

進路で悩む「迷える子羊」の夢に現れ、聖母で夢を叶える力を養えるよう導いてくれる、ヒツジの女の子「どりーぷ」と妹の「ぷめりい」です。口癖は「みっぶり」(=見つけた!)。ストラップやボールペンなど、いろいろなところで大活躍しています。ぜひ見つけてみてください!



04 親睦を深めるサークル活動

マリアンコラール

歌好きな人が集まる、最も古い伝統を持つサークルです。

Something Sports (サムスポ)

流行のスポーツからマニアックなスポーツまで、皆で挑戦します。

インスタ部

福島の魅力や美味しい物をInstagramで情報発信しています。

E.S.S

楽しく英語に触れることをモットーに活動しています。全国のスピーチ大会にも参加します。

こども会

手遊び、折り紙から実習の情報共有まで、学びが多い場です。

ミリアムローターアクト

ボランティア活動を通じ、地域社会と交流します。

庭プロジェクト

「子どもたちが自然に触れる、のびのびと遊べる環境をつくりたい」との思いから活動しています。



P.A.S.S

個性豊かな学生が集まる
ダンスサークル。
初心者も活躍中!

President's Message

学長から皆さまへ



桜の聖母短期大学学長
坂本 真一

私たちは今、先行きが不透明で将来の予測が困難な時代に生きています。グローバル化やデジタル化が急速に進展し、また、世界を見渡せば戦争や紛争が繰り返されています。自然災害も後を絶ちません。このように変化が激しく複雑で、なおかつ想定外のことが発生し予測が困難な時代を生き抜くためには、その流れや変化を読み取りながら柔軟に対応し、またスピード感をもって変化していくことが求められます。

1955(昭和30)年に開学した桜の聖母短期大学は、時代の流れや地域社会のニーズ、受験生の動向などをみながら変化してきました。そして、その時代を生き抜く人材の育成に努めてまいりました。

一方、先行きが不透明で将来の予測が困難な時代であるからこそ、急速な流れや変化に動じないことも大切であると思います。桜の聖母短期大学は、建学の精神として「カトリックの精神に根ざした人間観・世界観に基づく知的・倫理的見識を養い、豊かな心と深い教養をもって、愛と奉仕に生きる良き社会人を育成すること」を掲げています。建学以来、この精神に基づいた教育を通して確かな人材を育成し社会に送り出してきました。

桜の聖母短期大学は非常に小さな短期大学ですが、これまでの卒業生は12,000人を超えています。これからも時流に応じて変化しつつ、建学の精神を大切に、愛と奉仕に生きる良き社会人を育成して社会に送り出していきたいと考えています。

桜の聖母短期大学での学びを通して、あなたの素晴らしい未来を創造してみませんか。

沿革

- 1932年 5名のシスターがコングレガシオン・ド・ノートルダム(CND)より派遣、福島市に仮修道院を開設する。
- 1935年 CND福島修道院を建設する。
- 1937年 「霞内医院」を開設。
- 1938年 「雛菊幼稚園」を開設。
- 1941年 第二次世界大戦勃発。「雛菊幼稚園」を閉鎖。カナダ人は院内に抑留される。
- 1942年 修道院が敵国民間人の抑留所となる。会員は会津若松市の「無原罪聖母修道院」に軟禁される。
- 1945年 終戦により、会員は修道院に戻る。
- 1946年 福島県当局より、東京方面から戦災孤児19名 を引き取る。16名を対象に「桜の聖母学院小学校」を開設。
- 1949年 中学校開設、幼稚園開設。北九州戸畑区明治学園の経営を移譲される。
- 1952年 高等学校開設。
- 1955年 **短期大学開設**。英語科、家政科、入学定員各40名、計80名。第1回入学式は、英語科21名、家政科29名から始まる。教員養成課程認可中学校2級(英語・家庭)。
- 1969年 入学定員増。英語科100名、家政科家政専攻50名、栄養士の養成として食物栄養専攻50名、計200名。
- 1992年 生涯学習センター開設。
- 1997年 桜の聖母短期大学ボランティアセンター開設。
- 1998年 司書科目を開設、図書館司書の養成を始める。
- 2001年 福島大学と相互単位互換に関する協定。
- 2008年 南相馬市と「相互友好協力協定」を締結。
- 2012年 キャリア教養学科新設。文部科学省補助事業に多数採択。現在の学科は、キャリア教養学科100名、生活科学科福祉こども専攻50名、食物栄養専攻50名。
- 2013年 一般財団法人短期大学基準協会による第三者評価で2度目の「適格」認定。
- 2014年 国見町との連携に関する協定。福島市との連携に関する協定。
- 2017年 マリアノボリス大学(カナダ)との姉妹校提携調印。福島民報社との連携協力協定。
- 2018年 福島市産官学連携プラットフォーム構築と包括的な連携に関する協定。
- 2021年 一般財団法人大学・短期大学基準協会による認証評価で3度目の「適格」認定。
- 2022~2024年 文部科学省「令和2年度私立大学等改革総合支援事業」タイプ3「地域社会への貢献(プラットフォーム型)」に選定。
- 2025年 創立70周年。
- 2026年 男女共学開始。



桜の聖母短期大学



桜の聖母短期大学の学章には、教育理念がシンボライズされています。楯=正しいことを正しいと言い切る勇気、十字架=イエス・キリストの生き方にならう使命、赤=愛の精神、青=純潔、M=聖母マリアの頭文字、SSJC=Sakura no Seibo Junior College(桜の聖母短期大学)の頭文字。

学校法人 コングレガシオン・ド・ノートルダム



オープンキャンパス2026



オープンキャンパス
サイト

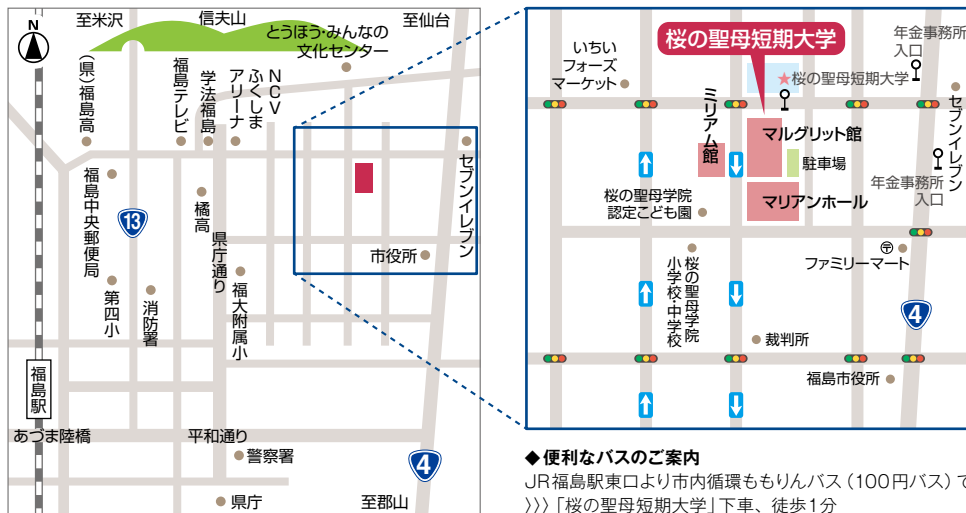
高校3年生はもちろん、高校1・2年生、
社会人、保護者の方の参加も大歓迎。
みなさんの疑問や質問に、教員や学生
が直接お答えします！ぜひ桜の聖母短期
大学を体感しに来てください！

- 学内見学ツアー
- 学科別模擬授業
- 入試相談会
- 先輩とライブトーク！
- 編入学説明
- 奨学金について etc..

5月	9日±	8月	1日±
6月	6日±	9月	5日±
6月	20日±	12月	19日±
7月	18日±	開催時間 10:00~13:00	

※開催内容は変更となる場合があります。
あらかじめご了承ください。

ACCESS MAP



桜の聖母短期大学

〒960-8585 福島県福島市花園町3-6
TEL 024-534-7137
FAX 024-531-2320
<https://www.sakuranoseibo.jp>



ACCREDITED
2020

本学は令和2年度(一財)大学・短期大学基準協会による認定評価の結果、通格と認定されました。

もっと詳しく知りたい方は
公式サイトへアクセス!

桜の聖母短期大学 検索



友だち
追加は
こちら



公式LINE

最新
情報は
こちら



公式Instagram



この印刷物は、適切に管理された森からの木材を含むFSC® 認証紙に、環境にやさしい「植物油インキ」で印刷しています。